

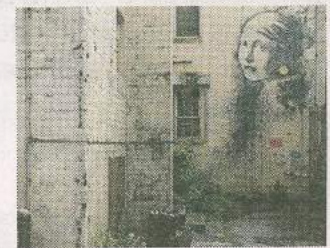
«Inimestel on suvel rohkem sõitmist kui talvel,» selgitas Abner. «Idealis on sotsiaaltranspordi hinnad abivajajatele mõistlikud.»

Albert Truuväärt



Jim Ashilevi tutvustab uudiskirjandust

► 19. juunil kell 18 tutvustab kirjanik Jim Ashilevi keskraamatukogus (Estonia pst 8) uudiskirjandust, mis on talle kõige rohkem muljet avaldanud ja meelde jäänud. Kohutamine on tasuta. Info tel 683 0907



Linn valis suuri seinapilte

► Majaseintele maalitavate suurte piltide kavandite hulgast valis žürii välja kaks, mis tänava ka maalimisele lähevad. Töö «Jõuvanker» autor on Piiritus OÜ ja see pilt läheb Keldrimäe 2 välisseinale. Töö «Õ» autor on Finostilo OÜ ja see hakkab ilmestama Paldiski mnt 169 hoone otsa. Autoritega sõlmib linn lepingu. Parimad saavad igaüks preemiaks 1000 eurot. Lisaks otsustas žürii ära märkida võistlustöö «Loomislugu», mille autor on samuti autor Piiritus OÜ.

Tallinna alguse näitus Kiek in de Kökis

► Kiek in de Kökis on avatud koos Taani ajaloo muuseumiga valminud ühishäitus «Dannebrog ja Eesti 1219–2019». Näitusega tähistavad Tallinna linnamuuseum ja Taani ajaloo muuseum Frederiksborgis 800 aasta möödumist Tallinna esmamainimisest ja Lindanise lahingust 15. juunil 1219. Näitus annab ülevaate lahingust ja selle eelloost, samuti Taani võimuperioodist Eestis 1219–1227 ja 1238–1346. Näitus tutvustab ka Dannebroggi ordenit ning Dannebroggi ja kolme lövi sümbolikat Tallinna ja Eesti heraldikas. Näitusel on eksponeeritud Taani kunstniku Henrik Olriki (1830–1890) Taani rahvuslipu legendi kujutava maali hiigelpiir (3x14 meetrit) ning koopiad Hans Knieperi gobeläänidest (1581–1584), mis kujutavad Eestimaa hertsogkonda valitsenud Taani ku-

Sõit arstile läheb puudega inimestele soodsamaks

Kaks korda poolaastas maksab Tallinnast mujale sõidu eest põhiosa sõidutasust linn.

is Tallinnast mujale Eestisse, saab ta kaks korda poolaastast seda nii, et põhiosa sõidutasust maksab linn ja inimese vaid 13 senti kilomeetri eest. Kui keegi tahab sõita Tallinnast välja ja tulla ka tagasi, saab ta soodustingimustel poolaastas ühe edasi-tagasi sõidu.

muudatused on ka taksoga seotud. Nüüd on limiit, mille piires saab raske või sügava puudega inimene ühe kalendriku jooksul sõita, 190 eurot. juures tuleb inimesel endal sõidu eest maksta veerand ehk kolm neljandikust maksumusest. Inimese jaoks ei ole enam rahalishäire vahet, kas tellida ratastooli vedamiseks kohandatud sõiduk või kohandamata sõiduk, sest maksta tuleb tal mõlemal juhul

ühedalju. Kui varem käis takso sõidu eest tasu arvestamine aja ja taksomeetri järgi, siis edaspidi tehakse seda ainult taksomeetri näidu alusel.

Juhuveedu käib bussikesega

Abilinnapea Beškina sõnul on sotsiaaltranspordi kasutajatel tekkinud mõnikord ka küsimus, mida tähendab täpselt juhuveo- ja mida taksoveoteenus ja mis on neil kahel veoteenusel vahet. «Juhuveoteenust peavad inimesed tellima linnaosa sotsiaallosakonnast viis päeva ette ja ka ütleva, kuhu nad sõita tahavad,» selgitas Beškina. «Sealt antakse inimesele teada, millal täpselt ta oma sõidu saab ära teha. Sõiduks kasutatakse tavaliselt väikesi busse, mis võ-

«Taksoga saab raske puudega inimene sõita 190 euro eest.»

tavad peale korraga mitu puudega inimest. Sotsiaaltranspordi taksot saab aga tellida põhimõtteliselt samamoodi kui tavalist takso. Kui abivajajal on tarvis kuhugi sõita, võib ta tellida endale sobivaks ajaks takso ja limiidi piires sõita soodus hinnaga soovitud kohta. Vahe-

päris tavalise takso tellimisega on ainult selles, et kindlasti firmast – Tulika Taksost, kes võitis vastava riigihanke.»

Beškina juhtis tähelepanu ka sellele, et sotsiaaltransport on määratud kindla puudega inimestele. «Juhuveoteenust on õigus saada raske ja sügava nägemis-, liikumis- või vaimse puudega tallinlastel, kellel puue ei võimalda sõita isikliku või ühissõidukiga tervishoiu- või hoolekandeesutusse või avalikke teenuseid pakkuvasse asutusse,» selgitas Beškina. «Taksoveoteenust pakutakse sügava nägemispuudega inimestele ja sügava või raske liikumispuudega inimestele, kes liiguvad väljaspool kodu ratastoolis või käimisraamiga.»

Õnne soovivad majade katustele vaateplatvormid

liiklejad, kes tulevad kodudest välja, ümbrust nautida. Inimamäelased soovivad rohkem kergelusteid, müratõkmeid, ülekäike, haljast, kitsamaid autoteid ja laiemaid kõnniteid



Puudust tunnevad Lasnamäe elanikud istumiskohadest, vabaõhuüritustest, kinost, ujulast, spordihallist ja huviringidest, samuti hästi varustatud spordiväljakutest.

Ideaga tuli välja ka komisjon...

Vältimaks liigset autostumist ning üha enam kasvavat parkimist, on oluline soodustada nii jalgratastega liiklemist, ühistranspordi kasutamist, sõidujagamist kui ka jala käimist. Rattateid pole piisavalt, tuleb teha turvalisi kergliiklusteid, rajada jalgrattaparklaid ja arendada rattakultuuri üldiselt. Elanikud nak-

linna moodustamine vähendab ummikuid. Samas aga rõhutada, et Tallinnas on sageli raske liikuda autota ühest linnaosast teise. Üks lahendus võib olla uute ekspressbusside või trammiliinide loomine ja jalgratate rent. Ööbussid linnaosa sees võivad soodustada ka ööelu. Vajadusel võiks osa kaublustest tööta-